



ČESKÁ SPRÁVA
SOCIÁLNÍHO ZABEZPEČENÍ

VÝROČNÍ ZPRÁVA

za rok 2018

Obsah

VYBRANÁ KLÍČOVÁ DATA ZA ROK 2018	3
PROFIL ČSSZ	5
BILANCE ROKU 2018	7
PROVÁDĚNÍ DŮCHODOVÉHO POJIŠTĚNÍ	9
PROVÁDĚNÍ NEMOCENSKÉHO POJIŠTĚNÍ	14
VÝBĚR POJISTNÉHO NA SOCIÁLNÍ ZABEZPEČENÍ	15
KONTROLNÍ ČINNOST	17
ČINNOST LÉKAŘSKÉ POSUDKOVÉ SLUŽBY	19
OSOBY ZDRAVOTNĚ ZNEVÝHODNĚNÉ	20
ODŠKODŇOVÁNÍ DLE ZVLÁŠTNÍCH PRÁVNÍCH PŘEDPISŮ	21
HOSPODAŘENÍ ČSSZ	22
SPRÁVA ÚDAJOVÉ ZÁKLADNY	24
PERSONÁLNÍ OBLAST	25
ELEKTRONICKÁ KOMUNIKACE	26
VZTAHY S VEŘEJNOSTÍ	28
SPOLUPRÁCE SE ZAHRANIČNÍMI PARTNERY	29
ROZVOJOVÉ PROJEKTY	30
KONTAKTY	31

Vybraná klíčová data za rok 2018

Úspěšnost výběru pojistného ¹⁾		99,6 %
Příjmy z pojistného (v mil. Kč)		499 185
Výdaje na dávky důchodového pojištění (v mil. Kč)		423 678
Výdaje na dávky nemocenského pojištění (v mil. Kč)		33 973
Klienti		8 928 059
z toho	pojištěnci	4 633 230
	komunikující zaměstnavatelé	282 522
	OSVČ ²⁾	1 011 355
	důchodci v ČR	2 896 973
	důchodci s výplatou do ciziny	95 940
	občané účastní dobrovolného důchodového pojištění	8 393
Vyplácené důchody		3 605 648
Důchody vyplácené do ciziny		99 646
Vyřízené žádosti o důchod		179 400
Informativní osobní listy důchodového pojištění poslané klientům		119 371
Posudky vypracované LPS ČSSZ		409 796
Přijaté elektronicky podané formuláře		22 636 578
Zaměstnanci ČSSZ		8 721

Pozn.: Údaje jsou uvedeny k 31. 12. 2018

1) snížena o promínuté penále

2) OSVČ – osoby samostatně výdělečně činné vykonávající činnost

Profil ČSSZ

Česká správa sociálního zabezpečení je v rámci státní správy České republiky významnou finančně správní institucí s celkovým objemem příjmů a výdajů za rok 2018 téměř 964 miliard Kč.

Je orgánem sociálního zabezpečení, který provádí důchodové a nemocenské pojištění. Spravuje záležitosti zhruba 8,9 milionu klientů, z toho 2,9 milionu důchodců. Vyplácí přes 3,6 milionu důchodů a téměř 296 tisíc dávek nemocenského pojištění měsíčně.

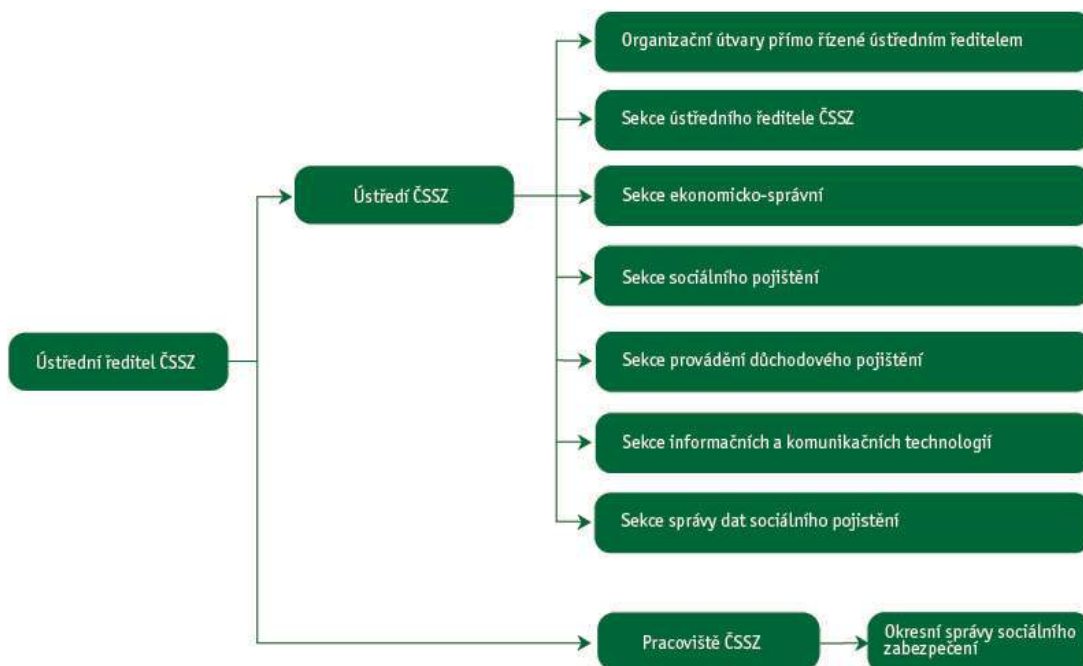
Do státního rozpočtu přispívá přibližně jednou třetinou příjmů, a to výběrem pojistného na sociální zabezpečení a příspěvku na státní politiku zaměstnanosti.

Její součástí je lékařská posudková služba, která pro účely důchodového a nemocenského pojištění posuzuje zdravotní stav pojištěnců. Tuto činnost rovněž vykonává pro účely poskytování dávek z nepojistných systémů sociálního zabezpečení.

Česká správa sociálního zabezpečení provádí ve své působnosti mezinárodní agendu podle nařízení EP a Rady (ES) č. 883/2004 a č. 987/2009 a mezinárodních smluv o sociálním zabezpečení, kdy zejména přiznává a vyplácí důchody, peněžité dávky v nemoci a mateřství, peněžité dávky při pracovních úrazech a nemocech z povolání vyplývající z důchodového a nemocenského pojištění v případech s mezinárodním prvkem a posuzuje příslušnost k právním předpisům vůči ostatním státům EU, EHP, Švýcarsku a dalším státům, se kterými má Česká republika uzavřenou smlouvu o sociálním zabezpečení. V oblasti důchodového a nemocenského pojištění a při posuzování příslušných právních předpisů je Česká správa sociálního zabezpečení rovněž styčným místem pro celou Českou republiku.

Trvalým krédem České správy sociálního zabezpečení je být moderní a klientsky orientovanou institucí, která plní definované strategické cíle a prioritní úkoly.

Organizační uspořádání ČSSZ



Bilance roku 2018

Rok 2018 lze souhrnně charakterizovat těmito skutečnostmi:

- byly dodržovány stanovené lhůty řízení a výkon všech agend byl zajišťován,
- proces rozhodování byl na vysoké kvalitativní úrovni z hlediska věcné i formální správnosti,
- výběr pojistného na sociální zabezpečení dosáhl historicky vysoké úrovně – celkové inkaso 499 185 mil. Kč (499,2 mld. Kč),
- pokračovaly práce na zavedení tzv. eNeschopenky,
- k 25. 5. 2018 byly všemi organizačními útvary podniknuty patřičné kroky k zajištění připravenosti na účinnost GDPR,
- byla implementována podstatná část nařízení eIDAS a realizováno propojení na Národní identifikační autoritu (NIA).

ČSSZ splnila či průběžně plnila prioritní úkoly, které si na rok 2018 stanovila. Vykazuje vysokou kvalitu rozhodování i vysokou úspěšnost výběru pojistného, a to s velmi nízkými provozními náklady. ČSSZ se podařilo zachovat si svou výkonnost a zůstává klientsky orientovanou institucí, což deklaruje v přijatých strategických dokumentech.

1. Pojistné na sociální zabezpečení

- V roce 2018 činil celkový předpis 501 051 mil. Kč a inkaso 499 185 mil. Kč.
- Úspěšnost výběru pojistného dosáhla 99,6 %.
- Pohledávky byly sníženy o 483 mil. Kč, tj. o 0,82 % oproti roku 2017.
- Na základě kontrolních nálezů bylo vydáno bezmála 3,3 tisíce platebních výměrů, kterými bylo zaměstnavatelům předepsáno k úhradě dlužné pojistné a penále ve výši 46,7 mil. Kč.

2. Důchodové pojištění

- V agendě rozhodování o dávkách důchodového pojištění (nové žádosti), vč. oblasti námitkového řízení, byly dodržovány správní lhůty.
- Starobní důchody byly vyřizovány v průměru za 43 dnů, invalidní důchody za 67 dnů a pozůstalostní důchody v průměru za 40 dnů.
- Bylo vydáno 376 tisíc rozhodnutí o dávkách důchodového pojištění.
- V námitkovém řízení bylo vyřízeno 13 488 námitek, většina prvostupňových rozhodnutí v řízení o námitkách byla potvrzena.
- Významnou část podání klientů v důchodových záležitostech tvořily žádosti o přepočtení starobních důchodů za dobu další výdělečné činnosti, kterých bylo v roce 2018 doručeno přes 84 tisíc.
- V agendě exekučních srážek z dávek důchodového pojištění bylo k 31. 12. 2018 evidováno téměř 87 tisíc případů s exekuční srážkou, počet případů řešených v souvislosti s exekuční agendou narostl oproti roku 2017 o 38 tisíc.
- ČSSZ pokračovala v informování vybraných předdůchodových ročníků mužů a žen (muži ročník narození 1957 a ženy ročník 1960) o jejich evidovaných dobách pojištění a o možnosti doložit chybějící doby, bylo zasláno cca 103 tisíc přehledů dob jejich důchodového pojištění.
- V souvislosti s elektronickou výměnou dat v rámci EU – EESSI zahájila ČSSZ potřebné kroky k zajištění vlastního řešení implementace EESSI ve své působnosti a rovněž třetího přístupového místa v ČR - Access point ČSSZ.

3. Nemocenské pojištění

- Agenda nemocenského pojištění opět vykazovala nárůst oproti předchozímu období, a to jak v počtu zpracovaných dávek, tak i v počtu dočasných pracovních neschopností.
- ČSSZ zpracovala cca 3,5 mil. dávek nemocenského pojištění (nemocenské tvořilo 66 %, peněžitá pomoc v mateřství 17 % a ošetřovné 16 %), což je nárůst o 5,3 % v porovnání s rokem 2017.
- V agendě dávek nemocenského pojištění bylo i přes nárůst počtu dávek nemocenského pojištění ve lhůtě do 10 dnů zpracováno téměř 83 % dávek a ve lhůtě do 30 dnů 99,99 % dávek.
- V průběhu roku 2018 začaly být vyřizovány a vypláceny dvě nové dávky – dávka otcovské poporodní péče (otcovská) a dlouhodobé ošetřovné.

- Celkový počet srážek z dávek nemocenského pojištění v důsledku exekuce a insolvence v roce 2018 převýšil počet těchto srážek realizovaných v roce 2017 o více než 20 %. Tento nárůst počtu srážek znamená výrazné zvýšení pracnosti při zpracování dávek.
 - V agendě určování příslušnosti k právním předpisům sociálního zabezpečení bylo posouzeno a vyřízeno přes 70 tisíc případů, ČSSZ zintenzivnila v této oblasti spolupráci se Státním úřadem inspekce práce a řešila dotazy související s kontrolní činností zahraničních inspektorátů práce.
4. Lékařská posudková služba
- Bylo vypracováno celkem 419 tisíc posudků zdravotního stavu, z toho posudky pro nepojistné systémy tvořily 60 % a posudky pro pojistné systémy 40 %.
 - Průměrná délka posudkového řízení činila 52 dnů (tj. v zákonem stanovených lhůtách). K tomu významně přispěla vzájemná výpomoc OSSZ, která byla organizována napříč všemi regiony, a další přijatá opatření.
 - Největší podíl z posudků pro nepojistné systémy tvořilo posuzování stupně závislosti pro účely přiznání příspěvku na péči (necelých 61 %).
 - Byly vytvořeny pozice odborných asistentů posudkových lékařů, konkrétně 52 systemizovaných míst.
 - Pokračovala snaha o snížení počtu kontrolních lékařských prohlídek a zefektivnění stanovování doby platnosti posudku.

Provádění důchodového pojištění

Úkolem ČSSZ je rozhodovat o dávkách důchodového pojištění, tj. o starobních důchodech, invalidních důchodech všech stupňů, o vdovských, vdoveckých a sirotčích důchodech a dále o dávkách podle tzv. odškodňovacích zákonů (příplatky nebo příspěvek k důchodu), které jsou vypláceny s důchody jako jejich součást. Rozhodování o nárocích, výši a výplatě dávek důchodového pojištění zahrnuje rozhodování podle vnitrostátních předpisů, podle tzv. koordinačních nařízení a podle mezinárodních smluv o sociálním zabezpečení.

V roce 2018 ČSSZ zaevidovala přes 199 tisíc nových žádostí o důchod. Kromě těchto žádostí obdržela ČSSZ přes 315 tisíc dalších podání a žádostí v důchodových záležitostech klientů. Významnou část z nich tvořily, stejně jako v minulých letech, žádosti o zvýšení starobního důchodu občanů, kteří po vzniku nároku na starobní důchod a při jeho pobírání vykonávali výdělečnou činnost. ČSSZ jich obdržela přes 84 tisíc.

Počet došlých žádostí o důchod

k 31. 12.		2016	2017	2018
Žádosti podané	podle vnitrostátních předpisů	193 550	188 916	180 851
	s mezinárodním prvkem	17 829	18 079	18 210
Celkem		211 379	206 995	199 061

U všech druhů důchodů bylo opětovně dosaženo doby řízení, která se pohybovala pod zákonem stanovenou lhůtou 90 dnů a bilancovala na polovině zákonem stanovené lhůty. Starobní důchody byly vyřizovány v průměru za 43 dnů, invalidní důchody za 67 dnů a pozůstalostní důchody v průměru za 40 dnů. V zákonných lhůtách probíhalo i vyřizování ostatních žádostí klientů, jako např. o dodatečný zápočet dob pojištění, posun data přiznání důchodu, obnovení výplaty, odstranění tvrdosti zákona či o odškodnění. Výjimkou bylo pouze vyřizování žádostí o zvýšení důchodu za další výdělečnou činnost, kdy část případů přepočtů důchodů se ani s využitím práce vykonávané nad rámec pracovní doby nepodařilo vyřídit v zákonem stanovené lhůtě.

Vývoj dob řízení o dávkách důchodového pojištění vyřizovaných podle vnitrostátních předpisů (ve dnech)

k 31. 12.		2016	2017	2018
Starobní důchody		38	39	43
Invalidní důchody	1. stupeň	60	62	66
	2. stupeň	60	63	68
	3. stupeň	61	62	66
Pozůstalostní důchody	vdovecké	31	34	40
	vdovské	31	34	40
	sirotčí	40	38	41
Celkem		41	43	47

Rozhodovací proces provádění důchodové agendy s mezinárodním prvkem vyžaduje znalosti vnitrostátního i komunitárního práva sociálního pojištění a mezinárodních smluv o sociálním zabezpečení a dále také komunikaci s cizími nositeli pojištění a došetřování řady údajů o pojištěncích. Aplikace tzv. evropských koordinačních nařízení a mezinárodních smluv o sociálním zabezpečení činí tudíž tuto agendu administrativně složitější a tím pádem i časově náročnější, než je zpracování případů v kontextu vnitrostátního práva. Doby řízení u důchodů s mezinárodním prvkem byly v roce 2018 stabilizovány, u invalidních důchodů došlo k jejich mírnému prodloužení, neboť je časově náročné pořízení překladů zdravotnické dokumentace a posouzení zdravotního stavu lékařem LPS.

Ve sledovaném období opětovně došlo k meziročnímu nárůstu této agendy, neboť ČSSZ bylo doručeno celkem 18 210 žádostí o důchodovou dávku s mezinárodním prvkem a dalších zhruba 94 tisíc podání vztahujících se k mezinárodnímu důchodovému řízení.

Vývoj dob řízení o dávkách důchodového pojištění s mezinárodním prvkem (ve dnech)

		k 31. 12.	2016	2017	2018
Starobní důchody			60	64	62
Invalidní důchody	1. stupeň		81	83	84
	2. stupeň		99	96	100
	3. stupeň		96	97	95
Pozůstalostní důchody	vdovecké		54	54	63
	vdovské		52	55	58
	sirotčí		76	71	73
Celkem			67	69	69

Výplata důchodů

Počet bezhotovostních výplat důchodů se každoročně zvyšuje. K 31. 12. 2018 jich bylo evidováno 1 874 732, takže od roku 2012 trvale převyšují počet výplat v hotovosti. Prostřednictvím důchodové služby České pošty, s. p. bylo k 31. 12. 2018 prováděno celkem 973 508 výplat. K 31. 12. 2018 bylo v hlavní evidenci důchodů zaznamenáno bezmála 2,9 milionu výplat důchodů do ČR.

Od ledna 2018 byla výše všech vyplácených důchodů upravena nařízením vlády č. 343/2017 Sb. a výše příplatků k důchodu nařízením vlády č. 344/2017 Sb. Základní výměra všech důchodů se zvýšila o 150 Kč na částku 2 700 Kč. Procentní výměra důchodů a částky příplatků k důchodům se zvýšily o 3,5 %.

Počet důchodců a důchodů

		k 31. 12.	2016	2017	2018
Počet důchodců			2 892 469	2 989 199	2 992 913
z toho	ženy		1 721 438	1 717 160	1 713 384
	muži		1 171 031	1 178 803	1 183 589
Počet vyplácených důchodů			3 508 965	3 508 301	3 506 002
z toho	starobní		2 395 382	2 403 933	2 410 080
	invalidní		425 788	424 242	421 487
	pozůstalostní		687 795	680 126	674 435

Pozn.: Počty důchodců i vyplácených důchodů jsou za ČR, tj. bez výplat do ciziny a nestandardních výplat.

Průměrná výše starobního důchodu (v Kč)

	k 31. 12.	2016	2017	2018
Muži		12 662	13 076	13 683
Ženy		10 402	10 758	11 281
Celkem		11 460	11 850	12 418

Pozn.: Jedná se o výši starobního důchodu bez souběhu s jiným druhem důchodu, např. vdovským.

Trvalý nárůst vykazují výplaty důchodů do ciziny. Za poslední dva roky se počet důchodců s výplatou do ciziny zvýšil o necelých 6 tisíc na celkových téměř 100 tisíc. Nejvíce důchodů je vypláceno na Slovensko (32 tisíc), následuje Spolková republika Německo (19 tisíc) a Polsko (15 tisíc vyplácených důchodů).

Vývoj počtu důchodců s výplatou do ciziny k 31. 12.

	2016	2017	2018
Počet důchodců s výplatou do ciziny	90 464	93 236	95 940

Výplaty důchodcům do ciziny podle států

Stát	Počet důchodců	Stát	Počet důchodců
Alžírsko	1	Madagaskar	1
Argentina	5	Maďarsko	208
Austrálie	2 360	Makedonie	376
Belgie	159	Malajsie	1
Bělorusko	2	Mali	1
Bolívie	5	Malta	7
Bosna a Hercegovina	118	Maroko	1
Brazílie	14	Mexiko	8
Bulharsko	2 156	Moldavsko	37
Černá Hora	44	Monako	1
Dánsko	145	Namibie	1
Dominikánská republika	1	Nizozemí	525
Egypt	5	Norsko	158
Equador	1	Nový Zéland	27
Estonsko	4	Pákistán	1
Etiopie	1	Paraguay	5
Filipíny	9	Peru	1
Finsko	26	Polsko	15 973
Francie	754	Portoriko	2
Chile	8	Portugalsko	14
Chorvatsko	283	Rakousko	3 131
Indie	1	Republika Kosovo	3
Indonésie	11	Rumunsko	62
Irák	1	Rusko	19
Irán	1	Řecko	1 931
Irsko	64	Seychely	1
Island	3	Slovenská republika	33 129
Itálie	349	Slovinsko	141
Izrael	96	Spojené arabské emiráty	2
Japonsko	28	Spolková republika Německo	19 470
Jihoafrická republika	53	Srbsko	299
Jižní Korea	1	Sýrie	1
Kambodža	1	Španělsko	224
Kamerun	2	Švédsko	1 403
Kapverdy	1	Švýcarsko	3 171
Kanada	4 052	Thajsko	14
Kolumbie	3	Tunisko	2
Kostarika	6	Turecko	2
Kuba	7	Ukrajina	799
Kuvajt	2	Uruguay	3
Kypr	35	USA	3 073
Libanon	1	Velká Británie	848
Lichtenštejnsko	5	Venezuela	4
Litva	14	Vietnam	13
Lotyšsko	10	Celkem	95 940
Lucembursko	29		

Pozn.: Údaje jsou uvedeny k 31. 12. 2018

Výplata důchodů s exekuční srážkou

V agendě exekučních srážek z dávek důchodového pojištění bylo k 31. 12. 2018 evidováno téměř 87 tisíc případů s exekuční srážkou. ČSSZ evidovala ve sledovaném roce přes 534 tisíc případů, u nichž v minulosti byla nebo stále je řešena problematika spojená s exekuční agendou. Ve srovnání s rokem 2017 se jedná o nárůst o 38 tisíc případů.

V průběhu roku ČSSZ obdržela téměř 842 tisíc podání souvisejících s exekuční agendou nebo jiných podnětů ke zpracování, jako např. dospění (dosažení) lhůty při splacení pohledávky. Vyřízeno bylo téměř 823 tisíc podání nebo podnětů. Vyřizování této agendy bylo během celého roku stabilizované.

Nezanedbatelnou částí exekuční agendy bylo poskytování informací exekutorům a jiným pověřeným osobám. Poskytování údajů exekutorům probíhá převážně elektronicky, tímto způsobem bylo přijato a vyřízeno téměř 5 milionů podání.

Vývoj výplat důchodů s exekuční srážkou

	k 31. 12.	2016	2017	2018
Důchody s exekuční srážkou		85 028	86 969	86 575

Rozhodování o námitkách a soudních řízeních

Ve sledovaném období bylo podáno 13 198 námitek a lze konstatovat ustálenost námitkové agendy. Ve srovnání s uplynulými roky se poměr důvodů pro podání námitek příliš nezměnil. V kategorii zdravotní stav došlo oproti předchozímu roku k nárůstu o 4,3 %, naopak podíl námitek v kategorii vyměřovací základ poklesl z 2 % na 1,3 %. Většina prvostupňových rozhodnutí v řízení o námitkách byla potvrzena, konkrétně 66 % případů. Změněno nebo zrušeno bylo 28 % rozhodnutí. Výrazný podíl potvrzených prvoinstančních rozhodnutí vykazovala ČSSZ v řízeních, jejichž výsledek závisel na vypracování posudku o zdravotním stavu. V těchto případech bylo potvrzeno 76,5 % rozhodnutí a v 23 % případů došlo ke změně nebo zrušení napadeného rozhodnutí.

V průběhu roku bylo ČSSZ doručeno 676 nových žalob. Oproti roku 2017 došlo k nepatrnému zvýšení jejich počtu. Průměrná doba potřebná pro vyřízení případu (tedy doba, která uplynula od doručení žaloby do doručení rozsudku soudu) činila v rámci celé České republiky 267 dnů. Stejně jako v předchozích letech převažovaly spory o dávky podmíněné dlouhodobě nepříznivým zdravotním stavem. V meritorních sporech žalobci nejčastěji namítali nezhodnocení doby pojištění, neuznání nároku na snížení důchodového věku či nesouhlasili s výší důchodu. Úspěšnost ČSSZ v soudních sporech se téměř neodlišovala od několikaletého průměru. Pravomocně bylo ukončeno 504 sporů, z toho 362 ve prospěch ČSSZ, což celorepublikově představovalo 72% úspěšnost. ČSSZ neuspěla v 28 % sporů.

V hodnoceném roce bylo pravomocně ukončeno 10 řízení o kasačních stížnostech, které podala ČSSZ. V 1 případě byla ČSSZ v soudním sporu úspěšná, ve 4 případech byla kasační stížnost po vrácení spisové dokumentace vzata zpět a v 5 případech byla kasační stížnost zamítnuta. Žalobci byli s kasační stížností úspěšní v 11 případech, z toho bylo ve 3 případech namítáno procesní pochybení krajského soudu. Ve 44 případech byla kasační stížnost žalobce zamítnuta jako nedůvodná, ve 3 případech bylo řízení o kasační stížnosti zastaveno a ve 14 případech byla kasační stížnost odmítnuta. Dále bylo ČSSZ doručeno na vědomí 12 rozhodnutí Ústavního soudu o podaných ústavních stížnostech, přičemž v 11 případech byly ústavní stížnosti odmítnuty pro zjevnou neopodstatněnost či nepřípustnost, v 1 případě bylo ústavní stížnosti vyhověno.

Provádění nemocenského pojištění

V rámci agendy nemocenského pojištění přibyl v roce 2018 ke stávajícím dávkám (nemocenské, peněžitá pomoc v mateřství, ošetrovné a vyrovnávací příspěvek v těhotenství a mateřství) nové dávky – otcovská (od 1. 2. 2018) a dlouhodobé ošetrovné (od 1. 6. 2018). Dávky zpracovávají a vyplácejí okresní správy sociálního zabezpečení (v Praze Pražská, v Brně Městská - dále OSSZ). V roce 2018 bylo ČSSZ, resp. OSSZ zpracováno přes 3,5 milionu dávek nemocenského pojištění. Z tohoto počtu tvořilo nemocenské cca 66%, peněžitá pomoc v mateřství necelých 17 % a ošetrovné cca 16 %. Vyrovnávací příspěvek v těhotenství a mateřství tvořil opět pouze zanedbatelné množství z celkového počtu zpracovaných dávek nemocenského pojištění, a to cca 0,1 %. Také podíl nových dávek byl na jejich celkovém počtu minimální, v případě otcovské se jednalo o 1,2 %, u dlouhodobého ošetrovného pak 0,1 %. V porovnání s rokem 2017 bylo zpracováno o 178,5 tisíce dávek více, což představuje 5,3% nárůst. Procentuálně došlo oproti roku 2017 k nárůstu dávek zpracovaných do 10 dnů od doručení všech potřebných dokladů (82,88 %), počet dávek nemocenského pojištění zpracovaných do 30 dnů od doručení všech potřebných dokladů je stejný jako v roce 2017 (99,99 %), což je pozitivní trend.

Počet zpracovaných dávek nemocenského pojištění a doba jejich řízení

	k 31. 12.	2016	2017	2018
Počet zpracovaných dávek celkem		3 326 443	3 370 821	3 549 379
z toho	nemocenské	2 199 434	2 267 270	2 344 892
	PPM	570 544	581 868	597 367
	ošetrovné	463 693	518 966	557 484
	VPTM	2 772	2 717	2 619
	otcovská	-	-	43 371
	dlouhodobé ošetrovné	-	-	3 286
Podíl zpracovaných dávek (%)	do 10 dnů	87,30	81,85	82,88
	11 – 30 dnů	12,68	18,13	17,11
	celkem do 30 dnů	99,99	99,99	99,99
	nad 30 dnů	0,01	0,01	0,01

Pozn.: PPM – peněžitá pomoc v mateřství; VPTM - vyrovnávací příspěvek v těhotenství a mateřství

Exekuční srážky z nemocenského pojištění

V porovnání s rokem 2017 došlo v roce 2018 opět k výraznému nárůstu počtu srážek z dávek nemocenského pojištění z důvodu nařízené exekuce a v rámci insolvenčního řízení. V průměru bylo měsíčně provedeno 19 461 exekučních a insolvenčních srážek. Celkový počet těchto srážek v roce 2018 činil 233 530 a převýšil tak počet srážek realizovaných v roce 2017 o více než 20 %. Tento nárůst znamená výrazné zvýšení pracnosti při zpracování dávek, i přesto však byly dotčené výplaty dávek nemocenského pojištění včetně srážek zpracovávány ve standardním režimu.

Počty exekučních a insolvenčních srážek z dávek nemocenského pojištění

	k 31. 12.	2016	2017	2018
Nemocenské dávky s exekuční a insolvenční srážkou		172 484	193 841	233 530

Výběr pojistného na sociální zabezpečení

Výběr pojistného na sociální zabezpečení a příspěvku na státní politiku zaměstnanosti je jednou z klíčových činností ČSSZ. Jejím prováděním ČSSZ přispívá do státního rozpočtu 1/3 příjmů. V roce 2018 činil celkový předpis 501 051 mil. Kč a celkové inkaso 499 185 mil. Kč (příjmy na nemocenské a důchodové pojištění a na příspěvek na státní politiku zaměstnanosti).

Vývoj celkové úspěšnosti výběru pojistného a příslušenství (v mil. Kč)

	k 31. 12.	2016	2017	2018
Předpis		419 978	455 629	501 051
Prominuté penále		169	168	117
Předpis upravený o prominuté penále		420 147	455 796	501 168
Inkaso		417 316	454 140	499 185
Úspěšnost výběru (%) ¹⁾		99,4	99,7	99,6

¹⁾ snižená o prominuté penále

Pohledávky na pojistném na sociální zabezpečení

Oproti stavu k 31. 12. 2017, kdy pohledávky činily 59 234 mil. Kč, došlo v roce 2018 k jejich snížení o 483 mil. Kč (o 0,82 %). K 31. 12. 2018 tak ČSSZ evidovala pohledávky vůči plátcům pojistného v celkové výši 58 751 mil. Kč.

Struktura pohledávek

Plátcí		Pohledávky (v mil. Kč)					Procentní podíl (%)
		na pojistném	na penále	na pokutách	na ostatním	celkem	
Odhlášení plátcí	OSVČ - DP	6 772	3 123	59	-	9 954	
	Zaměstnavatelé	14 302	13 189	66	-	27 558	
	Celkem	21 074	16 312	126	-	37 512	63,85
Neodhlášení plátcí	OSVČ - DP	7 674	3 024	16	-	10 714	
	Zaměstnavatelé	6 501	3 025	17	-	9 544	
	Celkem	14 175	6 050	34	-	20 258	34,48
Splátkový režim	OSVČ - DP	-	-	-	338	338	
	Zaměstnavatelé	-	-	-	642	642	
	Celkem	-	-	-	642	642	1,67
Úhrn	OSVČ - DP	14 446	6 147	76	338	21 007	
	Zaměstnavatelé	20 803	16 215	84	642	37 744	
	Celkem	35 249	22 362	160	980	58 751	100,00
Procentní podíl (%)		60,00	38,06	0,27	1,67	100,00	

Pozn.: Údaje jsou uvedeny k 31. 12. 2018. Jednotlivé položky jsou matematicky zaokrouhleny na miliony Kč, proto jejich výsledné úhrny neodpovídají prostým úhrnům zobrazených (již zaokrouhlených) dat. DP – důchodové pojištění

Vymáhání a právní zajištění pohledávek na pojistném

OSSZ realizovaly vymáhání a právní zajištění pohledávek všemi dostupnými zákonnými způsoby správní exekuce, včetně pohledávek s mezinárodním prvkem. Pohledávky ČSSZ byly rovněž přihlašovány a uplatňovány v insolvenčních řízeních.

OSSZ vymáhaly celkem 169 480 vykonatelných titulů, což je o 2,3 % méně než v roce 2017. V hodnoceném roce poklesla výše vymáhaných pohledávek o 6,9 % a byly vymoženy pohledávky ve výši 5,3 mld. Kč. V důsledku pozitivního ekonomického vývoje a díky důslednému přístupu ČSSZ bylo vymoženo cca o 302 mil. Kč více než v roce 2017. Současně byly exekuční náklady uhrazeny v celkové výši 35,1 mil. Kč (v roce 2017 bylo uhrazeno 33,7 mil. Kč).

Ve sledovaném období bylo do insolvenčních řízení přihlášeno 4 270 pohledávek, což je o 300, tedy o 6,6 % méně než v roce 2017. Z toho 559 pohledávek bylo řešeno v konkurzu. Počet pohledávek řešených oddlužením se proti roku 2017 zvýšil na celkových 3 654 (o 0,9 %).

ČSSZ vymáhala pohledávky také na základě žádostí ze zemí EU v rámci koordinace systémů sociálního zabezpečení. Celkem bylo přijato 302 žádostí k vymáhání pohledávek s mezinárodním prvkem (žádost o informace, žádost o vymáhání pohledávek a žádost o oznámení) v celkové výši 47,5 mil. Kč. K vymáhání na OSSZ bylo předáno 37 žádostí v celkové výši 31,4 mil. Kč. OSSZ pro jiné členské státy vymohly pohledávky v úhrnné výši 1,6 mil. Kč.

V případě žádostí ČSSZ o spolupráci při řešení pohledávek k vymáhání s mezinárodním prvkem bylo odesláno celkem 73 žádostí pro pohledávky v úhrnné výši 6,0 mil. Kč. K vymáhání bylo předáno 24 pohledávek ČSSZ předaných do členských států EU v celkové výši 1,6 mil. Kč. Výše pohledávek, kterou se ČSSZ touto cestou podařilo vymoci, činila 0,7 mil. Kč.

Kontrolní činnost

Kontrolní činnost patří k důležitému výkonu ČSSZ a je zaměřena jednak na povinnosti zaměstnavatelů, jednak na povinnosti pojištěnců.

Kontroly plnění povinností zaměstnavatelů

Kontrolu plnění povinností zaměstnavatelů v důchodovém a nemocenském pojištění jako plátců pojistného na sociální zabezpečení a příspěvku na státní politiku zaměstnanosti provádějí OSSZ v souladu s příslušnými právními předpisy. U zaměstnavatelů bylo ve sledovaném roce uskutečněno celkem 98 181 kontrol, což v průměru představuje 393 kontrol denně. Z uvedeného počtu bylo 18 705 kontrol neplánovaných. Tyto kontroly se provádějí zejména z důvodu zániku kontrolovaných subjektů jako tzv. kontroly likvidační. V průběhu roku obdržely OSSZ 228 podnětů k provedení kontroly od jiných subjektů.

Zaměstnavatelé ke kontrole předložili 7 871 465 mzdových listů, kromě nich bylo nutné zkontrolovat i další podklady a účetní doklady. Na základě kontrolních nálezů bylo vydáno bezmála 3,3 tisíce platebních výměrů, kterými bylo zaměstnavatelům předepsáno k úhradě dlužné pojistné a penále ve výši 46,7 mil. Kč, z toho přibližně 36,5 mil. Kč činilo dlužné pojistné a cca 10,2 mil. Kč vypočtené penále. V souvislosti se samotnou realizací kontrol u zaměstnavatelů, zejména z důvodu jejich nesoučinnosti při kontrole, bylo OSSZ uloženo celkem 207 pokut v úhrnné výši 1 140 500 Kč. K odstranění zjištěných nedostatků bylo v rámci 1 133 kontrol uloženo 1 412 nápravných opatření.

Kontroly plnění povinností zaměstnavatelů v oblasti sociálního zabezpečení

Kraj	Počet kontrol	Počet vystavených platebních výměrů	Výše vystavených platebních výměrů (v tis. Kč)		
			dlužné pojistné	penále	celkem pojistné + penále
HL. m. Praha	16 926	499	6 411	1 854	8 265
Jihočeský	5 977	204	1 893	441	2 334
Jihomoravský	12 245	309	3 529	1 500	5 029
Karlovarský	2 527	168	1 073	286	1 359
Královéhradecký	5 146	233	1 892	366	2 258
Liberecký	3 644	129	2 517	575	3 092
Moravskoslezský	9 791	353	4 330	948	5 278
Olomoucký	5 535	190	1 813	464	2 277
Pardubický	4 641	206	2 527	638	3 165
Plzeňský	4 861	210	2 606	740	3 346
Středočeský	10 776	298	3 033	667	3 700
Ústecký	6 405	216	2 203	541	2 744
Vysočina	4 062	108	691	143	834
Zlínský	5 645	194	1 968	1 027	2 995
Celkem	98 181	3 317	36 486	10 190	46 676

Pozn.: Údaje jsou uvedeny k 31. 12. 2018.

Kontroly dodržování režimu dočasně práceneschopných pojištěnců

Pracovníci vykonávající kontrolu dodržování režimu dočasně práceneschopných pojištěnců provedli celkem 139 669 kontrol, z tohoto počtu vzniklo u 33 404 pojištěnců podezření na porušení tohoto režimu (tzv. počet záchytů). Podíl záchytů na celkovém počtu provedených kontrol činil necelých 24 %, což je obdobné jako v roce 2017. Porušení režimu bylo potvrzeno u více než 14,6 % z celkového počtu záchytů. Na základě ověřených porušení režimu dočasně práceneschopného pojištěnce bylo vydáno 3 918 správních rozhodnutí o krácení nebo odnětí nemocenského.

Ukazatele kontroly dodržování režimu dočasně práceneschopných a dočasně pracovní neschopnosti

Ukazatel	Počet
Počet kontrol dodržování režimu DPN	139 669
Udělené postihy ^{*)}	3 918
Porušení léčebného režimu	4 878
Ukončené případy DPN	1 772 465
Počet prostonaných dnů	69 964 980
Průměrná délka trvání 1 případu DPN (ve dnech)	39,47
DPN ukončené rozhodnutím OSSZ	1 662

^{*)} Počet vydaných rozhodnutí o krácení nebo odnětí nemocenského.

Pozn.: Údaje jsou uvedeny k 31. 12. 2018.

DPN – dočasná pracovní neschopnost; OSSZ – okresní správa sociálního zabezpečení (v Praze Pražská, v Brně Městská)

Posudkoví lékaři provedli 73 598 kontrol posuzování dočasně pracovní neschopnosti u ošetřujících lékařů. Na jejich základě vypracovali 1 779 posudků k vydání rozhodnutí OSSZ o ukončení dočasně pracovní neschopnosti.

Činnost lékařské posudkové služby

Pro účely poskytování dávek a služeb sociálního zabezpečení, podmíněných dlouhodobě nepříznivým zdravotním stavem, bylo vypracováno lékařskou posudkovou službou OSSZ celkem 409 796 posudků, v rámci druhoinstančního řízení 9 528 posudků, celkem tedy posudkoví lékaři vypracovali 419 324 posudků. Pro dávky poskytované ČSSZ (pojistné systémy) bylo vypracováno 163 043 posudků, pro nepojistné systémy sociálního zabezpečení 246 752 posudků. Posudky pro pojistné systémy tak představovaly cca 40 %, zatímco posudky pro účely nepojistných systémů představovaly cca 60 % objemu vypracovaných posudků.

Ve sledovaném období pokračoval trend vysokého počtu žádostí o posudek. Navzdory tomu a při současném nízkém personálním obsazení se podařilo udržet průměrnou délku posudkového řízení v zákonem stanovených lhůtách, takže činila 52 dnů. K tomu významně přispěla vzájemná výpomoc OSSZ, která byla organizována napříč všemi regiony. Přijatá opatření krizového scénáře zásadně pomohla v průběhu roku snížit celkový počet nevyřízených žádostí o posudek o více než 21 tisíc a zcela vyřídit žádosti o posudek po lhůtě. Současně byl důraz kladen nejen na dodržování správních lhůt, ale i na kvalitu, která byla předmětem pravidelné recenzní a kontrolní činnosti.

Pokračovala snaha o snížení počtu kontrolních lékařských prohlídek a zefektivnění stanovování doby platnosti posudku (u převážné části posudků pro nepojistné systémy byla stanovena platnost „trvale“). Uvedená oblast byla pravidelně monitorována, bylo na ní zaměřeno vzdělávání zaměstnanců LPS a bylo též stěžejním námětem kontrolní a recenzní činnosti. Na základě získaných poznatků byla uvedená oblast dále upřesněna novým metodickým pokynem.

Byly vytvořeny pozice odborných asistentů posudkových lékařů, konkrétně 52 systemizovaných míst. Během roku se obsadilo 32 míst a konalo se úvodní vstupní školení. Každému odbornému asistentovi byl přidělen na pracovišti školitel a bylo zavedeno sledování jejich činnosti. Současně bylo zajištěno prohlubování jejich kvalifikace, a to prostřednictvím dvou certifikovaných kurzů.

Osoby zdravotně znevýhodněné

S účinností od 1. 8. 2014 bylo znovu zavedeno řízení ve věcech osob zdravotně znevýhodněných. Rozhodovací pravomoc byla svěřena OSSZ (v odvolacím řízení ČSSZ). Řízení o uznání občana za osobu zdravotně znevýhodněnou se zahajuje na základě písemné žádosti občana a tento status mu vzniká dnem nabytí právní moci rozhodnutí příslušné OSSZ (případně ČSSZ) o jeho uznání za osobu zdravotně znevýhodněnou.

V průběhu roku bylo podáno 6 600 žádostí o uznání za osobu zdravotně znevýhodněnou. Z celkového počtu podaných žádostí bylo vyřízeno 6 522 (kladně 5 561 žádostí, záporně 555 žádostí), 316 řízení bylo zastaveno z důvodu překážky zahájení řízení (zejména dosud neskončené řízení o přiznání invalidního důchodu) a 153 řízení bylo přerušeno. Během roku 2018 bylo v rámci aplikace agendy osob zdravotně znevýhodněných podáno 127 odvolání proti rozhodnutí OSSZ.

Pro účely řízení ve věcech osob zdravotně znevýhodněných bylo vypracováno celkem 6 351 posudků, z toho v 5 765 případech byl uznán nárok (91 %) a v 586 případech nebyla osoba uznána osobou zdravotně znevýhodněnou (9%)

Odškodňování dle zvláštních právních

Tak jako v předchozích letech i v roce 2018 ČSSZ pokračovala v rozhodování o žádostech o poskytnutí odškodňovacích dávek, podaných zpravidla v souvislosti s žádostí o důchod osobami poškozenými totalitními režimy. Dále rozhodovala o žádostech o úpravu důchodu na stanovenou minimální výši podle zákona č. 262/2011 Sb.

Podle zákona č. 217/1994 Sb. se poskytují jednorázové peněžní částky některým obětem nacistické perzekuce. Podle zákona č. 39/2000 Sb. se poskytují jednorázové peněžní částky příslušníkům československých zahraničních armád a spojeneckých armád v letech 1939 až 1945. Podle zákona č. 172/2002 Sb. se poskytují jednorázové peněžní částky osobám odvezeným do SSSR nebo do táborů, které SSSR zřídil v jiných státech. V roce 2018 nebyla realizována žádná výplata podle těchto zákonů.

Podle zákona č. 261/2001 Sb. se poskytují jednorázové peněžní částky účastníkům národního boje za osvobození, politickým vězňům a osobám z rasových nebo náboženských důvodů soustředěných do vojenských pracovních táborů. V roce 2018 byla provedena výplata devíti osobám. Po započtení přijatých vratek činily výdaje 20 903 Kč.

Podle nařízení vlády č. 622/2004 Sb. se poskytuje příplatek k důchodu ke zmírnění některých křivd způsobených komunistickým režimem v oblasti sociální. V prosinci 2018 byl příplatek k důchodu vyplácen 4 065 osobám. Za celý rok 2018 bylo na této dávce vyplaceno téměř 100 milionů Kč.

Podle zákona č. 357/2005 Sb. se poskytuje ocenění účastníkům národního odboje za vznik a osvobození Československa a některým pozůstalým po nich, zvláštní příplatek k důchodu některým osobám a jednorázová peněžní částka některým účastníkům národního boje za osvobození v letech 1939 až 1945. V prosinci 2018 byl tohoto zákona příplatek k důchodu vyplácen 5 826 osobám a zvláštní příspěvek k důchodu 11 825 osobám. Za celý rok 2018 bylo celkem na příplatku a zvláštním příspěvku k důchodu vyplaceno přes 396 milionů Kč.

Podle zákona č. 108/2009 Sb. se poskytuje jednorázová peněžní částka nahrazující příplatek a zvláštní příspěvek k důchodu. V roce 2018 byla jednorázová peněžní částka vyplacena třem osobám v souhrnné výši 528 624 Kč.

O úpravu důchodu podle zákona č. 262/2011 Sb. v roce 2018 požádalo 17 osob, kladně rozhodnuto bylo ve 18 případech (tento počet zahrnuje i žádosti, o nichž bylo rozhodnuto v roce 2018, avšak podány byly před rokem 2018).

Hospodaření ČSSZ

V roce 2018 činily příjmy ČSSZ celkem 499 460 mil. Kč a celkové výdaje 464 446 mil. Kč. Index výkonnosti, tj. podíl celkových daňových příjmů a dávkových výdajů k celkovým provozním výdajům (včetně investic), dosáhl hodnoty 152,86. ČSSZ měla pro rok 2018 rozpočtem stanoveny celkové příjmy ve výši 435 772 mil. Kč. Skutečnost daňových příjmů činila 453 644 mil. Kč, rozpočet byl plněn na 104,22 %.

V roce 2018 vybrala ČSSZ na pojistném na důchodové pojištění 445,5 mld. Kč, tj. o 40,2 mld. Kč více než za rok 2017 (zvýšení o 9,9 %). Na dávkách důchodového pojištění vyplatila 423,5 mld. Kč. Příjmy na důchodové pojištění ČSSZ k 31. 12. 2018 převyšovaly výdaje na důchodové pojištění o 22 mld. Kč.

Na pojistném na nemocenské pojištění ČSSZ vybrala 34,6 mld. Kč, tj. o 3,1 mld. Kč více než v roce 2017 (zvýšení o 9,8 %). Výdaje na dávky nemocenského pojištění činily 34 mld. Kč. Příjmy na nemocenské pojištění ČSSZ k 31. 12. 2018 převyšovaly výdaje o 0,6 mld. Kč.

Výdaje na dávky důchodového pojištění *) (v mil. Kč)

	k 31. 12.	2016	2017	2018
Starobní důchody		321 069	333 811	351 235
Invalidiční důchody pro invaliditu 3. stupně		24 962	24 883	25 038
Invalidiční důchody pro invaliditu 2. stupně		5 958	6 262	6 658
Invalidiční důchody pro invaliditu 1. stupně		12 086	12 454	13 041
Vdovské důchody		21 030	21 211	21 700
Vdovecké důchody		2 622	2 692	2 794
Sirotčí důchody		3 177	3 147	3 208
Celkem		394 467	404 468	423 678

*) K důchodům je připočtena záloha z prosince předcházejícího roku a odečtena záloha na leden roku následujícího.

Pozn.: Výdaje na jednotlivé položky jsou zaokrouhleny na miliony Kč, proto jejich výsledný úhrn nemusí odpovídat prostému součtu čísel.

Výdaje na dávky nemocenského pojištění (v mil. Kč)

	k 31. 12.	2016	2017	2018
Nemocenské		16 985	18 290	22 677
Peněžitá pomoc v mateřství		8 110	8 616	9 403
Ošetrovné		1 180	1 402	1 632
Vyrovňovací příspěvek v těhotenství a mateřství		9	8	8
Celkem		26 284	28 316	33 974

Pozn.: Výdaje na jednotlivé položky jsou zaokrouhleny na miliony Kč, proto jejich výsledný úhrn nemusí odpovídat prostému součtu čísel.

Rozpočet a skutečnost příjmů a výdajů ČSSZ
(v mil. Kč)

	2016	2017	2018	Čerpání z konečného rozpočtu 2018 (v %)
	Skutečnost	Skutečnost	Skutečnost	
PŘÍJMY CELKEM	417 563	454 447	499 460	103,42
<i>1. Daňové příjmy</i>	416 869	453 644	498 7324	103,37
z toho: příjmy pro důchodové pojištění	372 661	405 026	445 221	103,34
příjmy pro nemocenské pojištění	28 197	31 221	34 390	103,68
příjmy pro státní politiku zaměstnanosti	15 979	17 363	19 086	103,32
<i>2. Nedaňové a kapitálové příjmy, přijaté transfery</i>	694	803	728	150,56
VÝDAJE CELKEM	421 830	439 462	464 446	99,65
<i>1. Dávkové výdaje celkem</i>	415 743	432 944	457 692	99,79
z toho: dávky důchodového pojištění	389 167	404 368	423 478	99,89
poplatky ČP, s. p. za výpl. důchodů	290	259	239	90,51
dávky nemocenského pojištění	26 284	28 316	33 974	98,59
ostatní sociální dávky	2	1	1	33,91
<i>2. Výdaje na odškodnění</i>	599	549	497	86,96
<i>3. Refundace poloviny mzdových náhrad</i>	0	0	0	0
<i>4. Provozní výdaje celkem</i>	5 488	5 968	6 257	91,23
Financování reprodukce majetku	245	435	280	34,70
Správní výdaje celkem	5 242	5 533	5 976	98,78
z toho: mzdy a OON	2 636	2 822	3 078	99,84
pojistné, FKSP a náhrady	947	1 028	1 125	99,74
věcné výdaje	1 659	1 683	1 773	96,42
z toho: územní pracoviště	549	531	584	99,98
Index výkonnosti*)	151,71	148,55	152,90	111,39

Pozn.: *) Index výkonnosti = podíl celkových daňových příjmů a dávkových výdajů k celkovým provozním výdajům (vč. investic)

Správa údajové základny

Údajová základna spravuje podkladové materiály pojištěnců, které jsou na ČSSZ předávány a které se následně stávají součástí většiny rozhodovacích činností ČSSZ, a zároveň zajišťuje aktualizaci databáze údajů o jednotlivých účastnících pojištění, kterou využívají všechny centralizované agendy v celé ČSSZ. Aktualizace je zajišťována převážně automatizovaně údaji ze *Základních registrů* a z agendových informačních systémů evidence obyvatel a cizinců. Ke klasickému zpracování bylo postoupeno 572 140 změn a oprav identifikačních údajů pojištěnců. V kontrolní lince bylo zpracováno 381 134 kolizních dokladů. Ročních evidenčních listů důchodového pojištění (ELDP) vyhotovených na tiskopisech bylo zpracováno 350 532, z toho 225 316 za rok 2017, kdy pracovní činnost trvala po 31. 12. 2017. Elektronicky bylo přijato 5 853 496 ELDP. Vedle ročních ELDP bylo zpracováno 662 508 ELDP a jiných dokladů předaných s novými žádostmi o dávku důchodového pojištění nebo uložených v dávkových spisech důchodového pojištění. V rámci vytěžování údajů z elektronických image bylo zpracováno 339 581 ELDP. Do DMS (Document management system) bylo naskenováno celkem 723 782 dokladů.

Důkazem zajištění aktuálnosti a bezchybnosti vedených údajů o pojištěncích je vybudované a konsolidované konto pojištěnce (tvoří jej přehled dob pojištění, náhradních dob, vyměřovacích základů a vyloučených dob). Vytvořená konta obsahují 178 milionů digitalizovaných nárokových podkladů pro téměř 10 milionů pojištěnců, u kterých je nutné zajišťovat aktuálnost a kontinuitu. Bylo provedeno 78 454 oprav a změn přiřazení nárokových podkladů a datových vět. V databázi nárokových podkladů bylo konsolidováno 399 880 individuálních kont pojištěnců.

Ve sledovaném roce bylo odesláno 103 367 přehledů dob důchodového pojištění pojištěncům tzv. předdůchodových ročníků, a to mužům ročníku narození 1957 a ženám narozeným v roce 1960.

Počet vyřízených informativních osobních listů důchodového pojištění (IOLDP)

k 31. 12.	2016	2017	2018
Vyřízené IOLDP	125 027	105 060	119 371

Personální oblast

Zaměstnanci

K 31. 12. 2018 bylo v ČSSZ ve služebním poměru 7 399 zaměstnanců. V pracovním poměru na služebních místech bylo 783 zaměstnanců a zaměstnanců v pracovním poměru na pracovních místech bylo 539. V průměru bylo v ČSSZ měsíčně vyhlášeno 175 výběrových řízení na obsazení volných služebních míst, zároveň se služební místa obsazovala i dle § 49 odst. 2 a na dobu určitou i podle § 178 zákona o státní službě státními zaměstnanci bez výběrového řízení.

Ve sledovaném období úspěšně vykonalo úřednickou zkoušku celkem 537 zaměstnanců. Zkušební komise pro obor služby Sociální pojištění, ustanovené v ČSSZ, prověřily ve zvláštní části úřednické zkoušky znalosti u 493 zaměstnanců.

Věková struktura ČSSZ zůstává v posledních letech téměř neměnná. Nejsilnější skupinu tvoří zaměstnanci ve věku od 41 do 50 let (32,1 %) a od 51 do 60 let (29,4 %). Stabilní zůstává kvalifikační struktura s nejpočetnější kategorií zaměstnanců s úplným středním vzděláním (62,9 %). Pouze o 0,8 % se zvýšil podíl zaměstnanců s vysokoškolským vzděláním. Vzhledem ke specifikaci vykonávaných činností a zařazení prací do platových tříd se jeví jako žádoucí zvýšení počtu zaměstnanců s vyšším odborným a vysokoškolským vzděláním a posílení věkových kategorií zaměstnanců od 21 do 30 let a od 31 do 40 let.

Členění zaměstnanců podle vzdělání

Dosažené vzdělání	Celkem	Podíl (%)
Základní	71	0,8
Vyučen	340	3,9
Úplné střední odborné	5 489	62,9
Vyšší odborné	249	2,9
Vysokoškolské	2 572	29,5
Celkem	8 721	100,0

Pozn.: Údaje jsou uvedeny k 31. 12. 2018.

Vzdělávací systém v ČSSZ zahrnuje vedle forem interních vzdělávacích programů doplněných o odborná školení realizovaná externími subjekty také spolupráci s vysokými školami na zajištění dvousemestrálních specializačních kurzů, např. Právnická fakulta Univerzity Karlovy v Praze, Právnická fakulta Univerzity Palackého v Olomouci, ÚSP Filozofické fakulty Univerzity v Hradci Králové a VŠ regionálního rozvoje a Bankovní institut – AMBIS, Vysoká škola ekonomická v Praze. Odborné vzdělávací akce se mimo jiné dotýkaly těchto témat: správní řád, GDPR, insolvenční řízení, finanční kontrola, registr smluv, audit a ostatní témata nezbytná pro posílení odborných znalostí zaměstnanců i zaměřené na soft skills.

Zaměstnancům připravujícím se na vykonání zvláštní části úřednické zkoušky z oboru sociální pojištění byla zajištěna podpora k samostudiu prostřednictvím výukových materiálů a možnosti studia e-learningových kurzů zaměřených na agendu sociálního pojištění.

Elektronická komunikace

Rozvoji v oblasti externí komunikace s klienty (pojištěnci, OSVČ, zaměstnavateli) a jinými orgány veřejné moci byla věnována trvalá péče. K zajišťování aplikační podpory této komunikace bylo vytvořeno a provozováno Informační a komunikační rozhraní (IKR). Prostřednictvím IKR nabízí ČSSZ služby e-Podání, ePortálu ČSSZ a B2B služby pro komunikaci s organizacemi (třetími stranami). Součástí IKR je i implementace portálu Otevřených dat ČSSZ.

Právní úprava elektronické komunikace v oblasti sociálního zabezpečení mezi úřadem, zaměstnavateli a OSVČ je nastavena na bázi dobrovolnosti. Počet subjektů, pro které je elektronická forma komunikace přínosem, se v čase zvyšuje a nastavené postupy jsou realizovány bez větších problémů. Elektronicky komunikovali s ČSSZ standardně převážně větší zaměstnavatelé, pro které tento způsob komunikace představuje snížení administrativní zátěže i nákladů. Počet přijatých podání překročil 19,6 milionu. Trend ve využívání elektronické komunikace má nadále vzrůstající tendenci, nárůst se ale liší u jednotlivých typů formulářů. Zatímco u formuláře „Oznámení o nástupu (skončení) zaměstnání“ byl zaznamenán meziroční nárůst o více než 2,5 %, u formuláře „Příloha k žádosti o dávku nemocenského pojištění“ byl nárůst oproti roku 2017 více než 18%.

Na ePortálu ČSSZ bylo klientům k dispozici více než sto interaktivních formulářů. Klienti nejvíce využívali online službu *Informativní výpočet starobního důchodu*, tzv. důchodovou kalkulačku. Tato služba umožňuje klientům ČSSZ, kteří dosáhli nebo v intervalu pěti let od aktuálního roku dosáhnou důchodového věku, provést informativní výpočet starobního důchodu. *Náhled na inventuru pohledávek OSVČ* za příslušný kalendářní rok je k dispozici klientům ČSSZ po dobu pěti let. K nejvíce využívaným online službám ePortálu patřil v roce 2018 dále *Náhled na informativní osobní list důchodového pojištění*.

Informační a komunikační rozhraní ČSSZ poskytovalo pro komunikace se třetími stranami vybrané B2B služby: *Informace o zaměstnavateli pojištěnce* (poskytuje informace o zaměstnání, zaměstnavateli a druhu činnosti), *Seznam zaměstnanců účastných pojištění* konkrétního zaměstnavatele, *Informace o dočasné pracovní neschopnosti*, *Informace o druhu a výši vyplacených dávek nemocenského pojištění*, *Informace o stavu a průběhu vyřizování žádosti o dávku nemocenského pojištění* a *Informace o výši a druhu pobíraného důchodu*. Dále byly poskytovány B2B služby pro vyhodnocování projektů financovaných z evropských strukturálních a investičních fondů. Ve sledovaném období počet volání všech B2B služeb činil 3 275 986, oproti roku 2017 se jedná o téměř dvojnásobný nárůst. Nejvíce volanou B2B službou byla služba *Informace o zaměstnavateli pojištěnce*.

Počet přijatých e-formulářů podle druhů rozhraní

	k 31. 12.	2016	2017	2018
Přijato e-formulářů celkem		16 793 732	18 207 438	19 684 887
z toho: přijaté formuláře z ISDS		3 221 698	3 737 323	4 269 504
přijaté formuláře z VREP		12 769 768	13 685 074	14 597 662
přijaté formuláře z PIKR		-	-	5 322
přijaté formuláře z OSSZ		11 912	15 821	17 022
přijaté formuláře z VZT		790 354	769 220	795 377
Zamítnuto e-formulářů celkem		3 085 354	2 917 684	2 951 691
Celkem zpracováno e-formulářů		19 879 086	21 125 122	22 636 578

Počet vybraných podání – zaměstnavatelé

	k 31. 12.	2016	2017	2018
Oznámení o nástupu do zaměstnání	Celkový počet	3 435 721	3 595 556	3 694 701
	z toho % elektronicky	77,9	79,2	79,0
Přehled o výši pojistného	Celkový počet	3 329 692	3 345 058	3 374 479
	z toho % elektronicky	68,6	73,5	76,7
Příloha k žádosti o dávku nemocenského pojištění	Celkový počet	1 489 623	1 612 701	1 783 239
	z toho % elektronicky	38,5	41,7	44,6
Evidenční listy důchodového pojištění	Celkový počet	5 973 389	6 072 124	6 204 028
	z toho % elektronicky	91,2	92,9	94,3

Mezinárodní elektronická výměna dat

V oblasti vytváření informačních a komunikačních vazeb na zahraniční instituce v rámci EU pokračovaly především přípravné práce na zajištění elektronické výměny dat v rámci EU – tzv. EESSI. EESSI se týká všech institucí sociálního zabezpečení v EU, v případě ČSSZ konkrétně v oblasti důchodového a nemocenského pojištění, vymáhání pohledávek, příslušnosti k právním předpisům a předávání dat horizontálního charakteru dopadajících do všech zmíněných agend. Státy a jejich instituce se mají do EESSI připojit nejpozději do 2. 7. 2019. V květnu 2018 bylo rozhodnuto, že ČSSZ připraví a zajistí vlastní řešení implementace EESSI ve své působnosti a rovněž třetí přístupové místo v ČR, Access point ČSSZ (ten budou používat i orgány sociálního pojištění Ministerstva vnitra, Ministerstva obrany, Generální ředitelství cel a Vězeňská služba ČR). Vzhledem k tomu, že došlo k přerušení přípravných prací provedených v roce 2017, musela ČSSZ ve zkráceném času velmi rychle zajistit všechny formální a věcné kroky včetně financování, aktualizaci a doplnění již provedené analýzy, poskytnout součinnost uvedeným orgánům sociálního pojištění, dokončit a také zahájit množství dílčích kroků (datová analýza, příprava integrace na agendové systémy atd.).

Vztahy s veřejností

Důležitým aspektem služeb poskytovaných klientům ČSSZ byla odborná pomoc a poradenství. Snahou odborníků ČSSZ a OSSZ bylo vysvětlit problematiku sociálního zabezpečení vždy odborně a současně srozumitelně, aby tím byla posílena osvěta, informovanost a jistota klientů. Tisíce konzultací spojených zejména s důchodovým a nemocenským pojištěním zajistili odborníci na OSSZ. Klienti si též mohli pro projednání svých záležitostí rezervovat konkrétní termín a čas, a to prostřednictvím online objednávaní. Klientské centrum pro důchodové pojištění při pražském ústředí ČSSZ odbavilo cca 41 tisíc klientů a poskytovalo informativní výpočty starobního důchodu. Řadu záležitostí vyřídili lidé též prostřednictvím call centra ČSSZ. V průběhu sledovaného roku bylo vyřízeno přes 196 tisíc telefonických požadavků klientů z důchodové oblasti, téměř 93 tisíc hovorů s dotazy na oblast nemocenského pojištění a více než 19 tisíc konzultací poskytnuto klientům, kteří využívají elektronické služby ČSSZ.

ČSSZ svým klientům již několik let prostřednictvím svého ePortálu nabízí vybrané online služby, které zjednodušují komunikaci s úřadem. Nejčastěji klienti využívali služby týkající se informací o dobách důchodového pojištění a tzv. důchodovou kalkulačku, která online spočítá orientační výši důchodu.

Webové stránky ČSSZ jsou dalším důležitým komunikačním kanálem pro informování široké veřejnosti. Jejich denní návštěvnost nevykazovala významné výkyvy. Vzrostl však zájem o portál Otevřených dat ČSSZ, kde jde o meziroční nárůst o cca 77,61 %. To je především způsobeno postupným zpřístupňováním nových datových sad a zvyšováním povědomí odborné veřejnosti o tomto portále. V rámci propagace této formy otevřenosti státní správy se zástupci ČSSZ zúčastnili akce Open Data Expo 2018 a vystoupili na konferenci Internet ve státní správě a samosprávě. ČSSZ rovněž poskytla otevřená data na druhý hackathon veřejné správy, na jehož přípravě se aktivně spolupodílela.

Sociální sítě (Facebook, Twitter) byly ve sledovaném období významným doplňkovým komunikačním kanálem mezi klienty a ČSSZ. Aktuální informace a zajímavosti tak ČSSZ zveřejňovala i prostřednictvím sociálních sítí a operativně reagovala na dotazy, které prostřednictvím tohoto komunikačního kanálu obdržela. V porovnání s rokem 2017 byl zaznamenán 123% nárůst dotazů, které klienti zaslali ČSSZ prostřednictvím sociálních sítí. Tazatelé se ptali především na záležitosti spojené s výplatou důchodů a nemocenských dávek, dobami důchodového pojištění a agendou OSVČ, zajímali se rovněž o řešení otázek sociálního zabezpečení při pobytu nebo práci v zahraničí. Dotazovali se jak občané z ČR, tak i lidé žijící v zahraničí, pro které je Facebook komunikačním prostředkem s nejrychlejší reakcí ze strany ČSSZ.

ČSSZ je v kontaktu s novináři a prostřednictvím médií průběžně informovala veřejnost o aktuálním dění v oblasti sociálního pojištění v působnosti ČSSZ a také posilovala osvětu a informovanost občanů především v souvislosti s důchody a dávkami nemocenského pojištění. Novinářskou obec nejvíce zaujaly výkonové ukazatele jednotlivých agend, aktuální statistická data a pro občany důležité informace a novinky v oblasti nemocenského a důchodového pojištění. Média se však o ČSSZ zajímala také v souvislosti s návrhem na zrušení karenční doby a zaváděním projektu elektronické neschopenky či fungováním lékařské posudkové služby. Novináři měli tradičně zájem o tzv. tematický servis, který byl věnován praktickým radám, co dělat v určitých životních situacích, a příklady, na kterých bylo možné názorně ukázat dopad právních předpisů a v obecné rovině vysvětlit povinnosti a postupy z nich vyplývající.

Informační materiály, které ČSSZ publikovala, vycházely zejména z potřeb veřejnosti. ČSSZ dále vydává odborný měsíčník Národní pojištění.

Spolupráce se zahraničními partnery

Poradenské dny

ČSSZ organizovala pro klienty dvoustranné poradenské dny k důchodům, jejichž zásadním přínosem je poskytnutí informací klientům o jejich nárocích jak z českého, tak i z cizího systému důchodového pojištění současně.

Mezinárodní poradenské dny s německým nositelem důchodového pojištění (Deutsche Rentenversicherung – DRV) se konaly celkem čtyřikrát: v Drážďanech, v Praze, v Pasově a jubilejní 30. česko-německé poradenské dny v Klatovech. V zájmu zkvalitňování klientského přístupu se každoročně scházejí vedoucí pracovníci obou institucí na jednání, aby poradenské dny vyhodnotili.

Ve vztahu k Rakousku jsou důchodové konzultace pro klienty organizovány společně s rakouskou Důchodovou pojišťovnou (Pensionsversicherungsanstalt – PVA). 9. poradenský den se v hodnoceném období uskutečnil ve Vídni.

Po dohodě se slovenskou Sociální pojišťovnou se konaly česko-slovenské poradenské dny v Nitře (v pořadí deváté) a v Uherském Hradišti (v pořadí desáté).

Mezinárodní jednání

Mezinárodní spolupráce ČSSZ se trvale rozšiřuje a prohlubuje. Důvodem je růst migrace pracovníků a zvýšené požadavky na administraci jejich nároků, rozšiřování služeb klientům a v neposlední řadě požadavky plynoucí z členství v EU a z nových mezinárodních smluv o sociálním zabezpečení. Uskutečnilo se několik jednání styčných míst s partnerskými institucemi členských států EU.

Zástupci ČSSZ se účastnili práce orgánů Evropské komise v oblasti sociálního zabezpečení (správní komise pro koordinaci systémů sociálního zabezpečení, technické komise pro zpracování údajů), kde byla kromě problematiky aplikace koordinačních nařízení a jejich připravované novely hlavní pozornost zaměřena na přípravu EESSI. Součástí těchto činností byla jak účast na pravidelných ad hoc jednáních, tak i zpracování řady zpráv a podkladů, statistických přehledů a dotazníků. V rámci přípravy na EESSI byli zaměstnanci ČSSZ zapojeni v Řídicím výboru EESSI, v pracovních skupinách správní komise: pro oblast horizontální, příslušné legislativy, důchodů, pro zdravotnickou dokumentaci a pro datové modelování a v odborné skupině pro bezpečnost Security Expert Forum.

ČSSZ úzce spolupracovala s MPSV při přípravách nových mezinárodních smluv o sociálním zabezpečení s dalšími státy. V březnu se konalo druhé kolo expertních jednání mezi ČR a Brazílií, na kterém bylo dokončeno projednávání návrhu bilaterální smlouvy o sociálním zabezpečení a rovněž správního ujednání k jejímu provádění. V listopadu se ČSSZ zúčastnila jednání o návrhu správního ujednání k provádění smlouvy mezi ČR a Běloruskou republikou o sociálním zabezpečení.

Součástí mezinárodních aktivit ČSSZ je účast ve dvou mezinárodních organizacích, jejichž prostřednictvím jsou získávány odborné informace a zkušenosti – ESIP (Evropská asociace nositelů sociálního pojištění) a EUMASS (Evropská asociace posudkových a revizních lékařů). V rámci ESIP se ČSSZ aktivně podílela na formulování pozic týkajících se připravovaných nařízení EU (novela koordinačních nařízení, Evropský úřad pro zaměstnanost), a to v koordinaci s MPSV.

Rozvojové projekty

V roce 2018 ČSSZ pokračovala v přípravě a realizaci jak projektů podporovaných zdroji Evropských strukturálních a investičních fondů (ESIF) v rámci výzev programového období 2014–2020, tak ze zdrojů státního rozpočtu, resp. rozpočtu ČSSZ.

S podporou ESF z Operačního programu Zaměstnanost probíhala příprava a realizace projektu Projektová kancelář II, navazující na projekt Projektová kancelář realizovaný v předchozích letech. Jeho předmětem je rozvoj a prohloubení moderních metod řízení projektů s cílem optimalizace řízení celého životního cyklu projektu. V roce 2018 bylo zorganizováno pět zadávacích řízení na realizaci projektu.

Byl také realizován projekt Dětská skupina. Tento projekt je realizován v souvislosti s naplňováním Strategických cílů ČSSZ pro období 2014–2020 a jeho předmětem je zřízení a následný provoz dětské skupiny na PSSZ. Zařízení péče o děti doplní dosavadní institucionální zařízení a v místě realizace vytvoří ucelený systém péče o dítě od 1 roku věku do zahájení školní docházky. Externím dodavatelem byl zpracován projekt rekonstrukce prostor pro umístění dětské skupiny v budově PSSZ, probíhaly stavební práce, byl vybaven interiér, vypracována provozní dokumentace. Dětská skupina o kapacitě 12 dětí byla úspěšně vybudována na adrese PSSZ, Trojská 1997/13a, 182 00 Praha 8, 1. patro, budova A. V prosinci 2018 byly vybavené prostory předány zástupcům PSSZ, aby mohl být od 1. 1. 2019 zahájen rutinní provoz dětské skupiny.

ČSSZ se zapojila také do grantového projektu Evropské komise pod názvem Social Agencies of the Future Europe (SAFE). V projektu SAFE je zapojení ČSSZ součástí přípravy na implementaci systému elektronické výměny dokumentů v oblasti sociálního zabezpečení (EESSI) do integrovaného informačního systému ČSSZ. V lednu 2018 byl tento čtyřletý projekt ukončen vypracováním závěrečné zprávy o projektu. Současně bylo ke konci roku 2018 provedeno finální vyúčtování poskytnuté dotace ze strany EU.

V roce 2018 zahájila ČSSZ také přípravu projektu „Dětská skupina ústředí ČSSZ“, který je realizován v souvislosti s naplňováním v souvislosti s naplňováním Strategických cílů ČSSZ pro období 2014–2020 bez využití zdrojů ESF. Byly vytipovány vhodné prostory pro její zřízení v budově ubytovny ČSSZ, externím dodavatelem byl zpracován návrh projektu úpravy venkovních prostor pro vybudování dětského hřiště.

Kontakty

Webové stránky ČSSZ: www.cssz.cz
ePortál ČSSZ: eportal.cssz.cz
Otevřená data ČSSZ: data.cssz.cz

Call centrum ČSSZ má úřední hodiny každý pracovní den:

Pondělí	8:00 - 17:00
Úterý	8:00 - 15:30
Středa	8:00 - 17:00
Čtvrtek	8:00 - 15:30
Pátek	8:00 - 12:00

a jeho odborníci na telefonním čísle **800 050 248** poskytují informace z oblasti:

- **důchodového pojištění**
- **nemocenského pojištění**
- **technické podpory eSlužeb**

Okresní správy sociálního zabezpečení

Pro informace týkající se sociálního zabezpečení se klienti obracejí na příslušné okresní správy sociálního zabezpečení (v Praze Pražskou, v Brně Městskou). Ty umožňují i on-line sjednání termínu návštěvy.

Úřední hodiny a kontakty poboček jsou dostupné na webových stránkách www.cssz.cz/cz/kontakty.

Klientské centrum pro důchodové pojištění při ústředí ČSSZ v Praze v ulici Křížová 25 poskytuje informace z oblasti důchodového pojištění a o průběhu důchodového řízení každý pracovní den:

Pondělí	8:00 - 17:00
Úterý	8:00 - 14:00
Středa	8:00 - 17:00
Čtvrtek	8:00 - 14:00
Pátek	8:00 - 13:00

Klientské centrum při pražském ústředí umožňuje **sjednat osobní konzultace** klientům se složitějším průběhem důchodového pojištění nebo zájemcům o informativní výpočet starobního důchodu. Objednat termín lze prostřednictvím webových stránek: objednani.cssz.cz nebo na telefonní lince 257 062 869, a to každý pracovní den od 8 do 12 h.

Žádosti o vyhotovení informativního osobního listu důchodového pojištění (obsahuje přehled dob pojištění a vyměřovacích základů) lze zaslat na adresu:

ČSSZ – odbor správy údajové základny, Křížová 25, 225 08 Praha 5 s uvedením rodného čísla, jména a příjmení, rodného příjmení a adresy k doručení, nebo elektronicky prostřednictvím e-podatelný (pouze s elektronickým podpisem) nebo datové schránky. Je možné využít také on-line službu dostupnou na **ePortálu ČSSZ: Žádost o sestavení informativního osobního listu důchodového pojištění**.



ČESKÁ SPRÁVA
SOCIÁLNÍHO ZABEZPEČENÍ

Praha, 2019