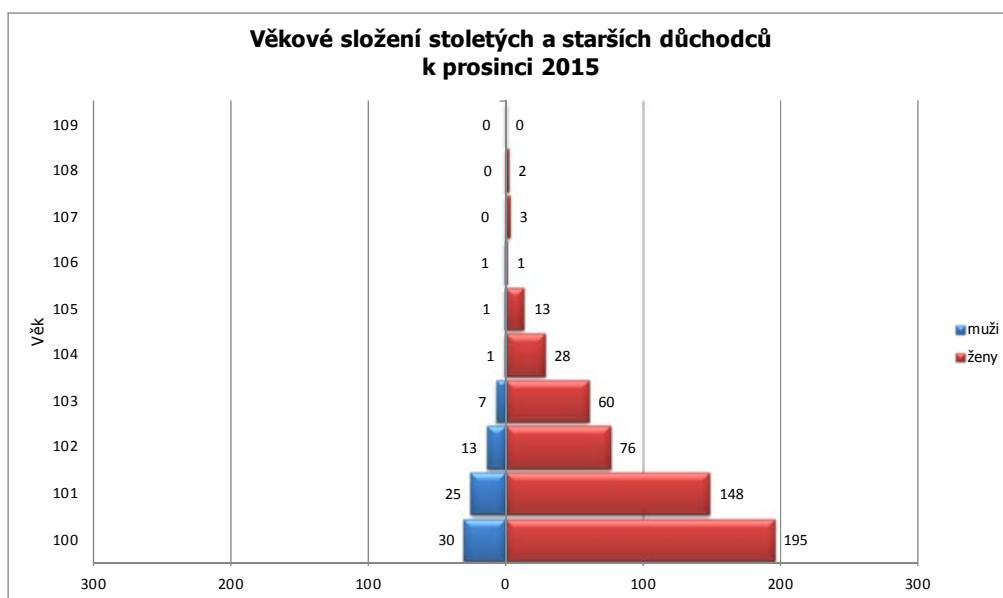




Století a starší dle věku, krajů a pohlaví po výplatním měsíci prosinci 2015

Kraj	Věk	100	101	102	103	104	105	106	107	108	109	Celkem
Hl. m. Praha		42	33	9	11	9	1	1	1			107
	muži	7	3	1	1	1						13
	ženy	35	30	8	10	8	1	1	1			94
Středočeský kraj		14	24	6	11		1					56
	muži	2	2		2							6
	ženy	12	22	6	9		1					50
Jihočeský kraj		11	8	5	4							28
	muži	2										2
	ženy	9	8	5	4							26
Plzeňský kraj		7	7	4	2	1						21
	muži				1							1
	ženy	7	7	4	1	1						20
Karlovarský kraj		4	3	2			1					10
	muži	1	2	1								4
	ženy	3	1	1			1					6
Ústecký kraj		23	10	8	3	3						47
	muži	1	1	2								4
	ženy	22	9	6	3	3						43
Liberecký kraj		6	7	5	1	2		1				22
	muži	1	1	2				1				5
	ženy	5	6	3	1	2						17
Královéhradecký kraj		9	14	3	6	1	1					34
	muži	1	2	1	1		1					6
	ženy	8	12	2	5	1						28
Pardubický kraj		12	4	9	3	1	2					31
	muži	1	1	1	1							4
	ženy	11	3	8	2	1	2					27
Kraj Vysočina		14	8	2	4				1			29
	muži		3									3
	ženy	14	5	2	4				1			26
Jihomoravský kraj		32	24	17	8	5	2		1	1		90
	muži	4	5	4								13
	ženy	28	19	13	8	5	2		1	1		77
Olomoucký kraj		21	10	8	9		2					50
	muži	2			1							3
	ženy	19	10	8	8		2					47
Zlínský kraj		12	8	5	1	1	2			1		30
	muži	5	3									8
	ženy	7	5	5	1	1	2			1		22
Moravskoslezský kraj		18	13	6	4	6	2					49
	muži	3	2	1								6
	ženy	15	11	5	4	6	2					43
Česká republika		225	173	89	67	29	14	2	3	2	0	604
	muži	30	25	13	7	1	1	1	0	0	0	78
	ženy	195	148	76	60	28	13	1	3	2	0	526

Pozn.: Nejstarší důchodce žije v Jihomoravském kraji. Jedná se o ženu ročník 1907.
Nejstarší důchodce, muž, žije v Libereckém kraji, ročník 1909.



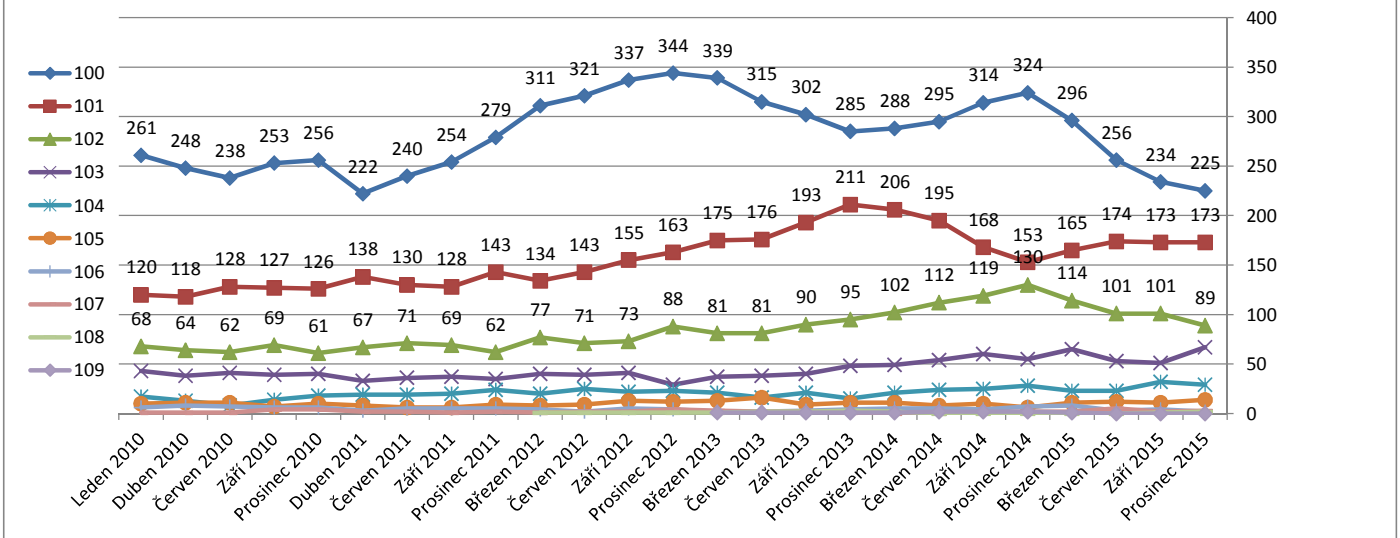


Vývoj stoletých a starších důchodců od roku 2010

Stav k období	Věk	100	101	102	103	104	105	106	107	108	109	Celkem	Muži	Ženy
Prosinec 2015		225	173	89	67	29	14	2	3	2	0	604	78	526
Září 2015		234	173	101	51	32	11	4	2	1	0	609	79	530
Červen 2015		256	174	101	53	23	12	3	5	0	0	627	81	546
Březen 2015		296	165	114	65	23	11	8	2	0	1	685	94	591
Prosinec 2014		324	153	130	55	28	6	7	2	0	2	707	100	607
Září 2014		314	168	119	60	25	10	4	1	0	2	703	102	601
Červen 2014		295	195	112	54	24	8	5	0	0	2	695	113	582
Březen 2014		288	206	102	49	21	11	5	0	2	1	685	109	576
Prosinec 2013		285	211	95	48	15	11	4	1	3	1	674	109	565
Září 2013		302	193	90	40	21	9	3	2	2	1	663	102	561
Červen 2013		315	176	81	38	16	16	2	2	2	1	649	101	548
Březen 2013		339	175	81	37	21	13	2	3	1	1	673	101	572
Prosinec 2012		344	163	88	29	23	12	4	4	1		668	94	574
Září 2012		337	155	73	41	22	13	5	2	1		649	101	548
Červen 2012		321	143	71	39	25	9	2	2	1		613	87	526
Březen 2012		311	134	77	40	20	8	4	1	1		596	83	513
Prosinec 2011		279	143	62	35	24	9	5	2			559	82	477
Září 2011		254	128	69	37	20	6	5	1			520	74	446
Červen 2011		240	130	71	36	19	6	5	2			509	70	439
Duben 2011		222	138	67	33	19	8	3	2			492	69	423
Prosinec 2010		256	126	61	40	18	10	6	4			521	78	443
Září 2010		253	127	69	39	14	7	6	4			519	79	440
Červen 2010		238	128	62	41	8	11	7	1			496	79	417
Duben 2010		248	118	64	38	13	11	8	1			501	80	421
Leden 2010		261	120	68	43	17	10	6	1			526	85	441



Vývoj počtu stoletých a starších důchodců dle věku



Vývoj počtu stoletých a starších důchodců dle pohlaví

